

*Konjunkturstatistik, löner för statlig sektor,  
september 2009*

Salaries in The Governmental Sector, September 2009

---

## I korta drag

Löneökningen för statlig sektor var 3,7 procent

Den preliminära genomsnittliga månadslönen för hel- och deltidsanställda inom statlig sektor var 30 320 kronor under september 2009. Detta är en ökning med 3,7 procent sedan september 2008.

Inom civilförvaltningen ökade lönerna med 4,0 procent och för försvaret ökade lönerna med 1,0 procent.

För kvinnor inom statlig sektor ökade lönerna med 4,2 procent medan männens löner ökade med 3,3 procent.

Förändringstalen är baserade på skillnader mellan de definitiva lönerna 2008 och de preliminära lönerna 2009.

Antal sysselsatta minskade med 0,2 procent

Antalet sysselsatta inom den statliga sektorn var 219 770 under september 2009. Detta är jämfört med september 2008 en minskning med 490 personer eller 0,2 procent. De sysselsatta var fördelade på 111 290 kvinnor och 108 480 män.

Inom civilförvaltningen var antalet sysselsatta 197 910 under september 2009. Detta är jämfört med september 2008 en minskning med 680 personer.

Inom försvaret ökade antalet anställda med 210 personer till 20 370 under samma period.

Medlingsinstitutet  
National Mediation Office



Bo Enegren, tfn 08-545 292 40,  
bo.enegren@mi.se  
www.mi.se

Ann-Katrin Larsson, SCB, tfn 019-17 68 80  
anki.larsson@scb.se  
www.scb.se

Statistiken har producerats av SCB på uppdrag av Medlingsinstitutet (MI), som ansvarar för officiell statistik inom området.

ISSN 1654-2711 Serie AM – Arbetsmarknad. Utkom den 30 november 2009.  
URN:NBN:SE:SCB-2009-AM17SM0911\_pdf  
Tidigare publicering: Se avsnittet Fakta om statistiken.  
Utgivare av Statistiska meddelanden är Mats Wadman, SCB.

## Innehåll

<b>Statistiken med kommentarer</b>	<b>3</b>
<b>Löner</b>	<b>3</b>
Genomsnittlig månadslön och procentuell förändring fördelad efter heltid/deltid	3
Genomsnittlig månadslön och procentuell förändring fördelad efter myndighetsgrupper	3
<b>Sysselsättning</b>	<b>4</b>
Antal sysselsatta och procentuell förändring	4
<b>Tabeller</b>	<b>5</b>
1. Statlig sektor – genomsnittlig månadslön, fördelad efter myndighet, september 2009	5
2. Statlig sektor – genomsnittlig månadslön, inklusive retroaktiv lön, fördelad efter myndighet, september 2008	6
3. Statlig sektor – genomsnittlig månadslön fördelad efter näringsgren, september 2009	7
4. Statlig sektor – genomsnittlig månadslön, utveckling fr.o.m. september 2007 t.o.m. september 2009	8
5. Statlig sektor – antal sysselsatta fördelade efter myndighet, september 2009	9
6. Statlig sektor – antal sysselsatta fördelade efter län, september 2009	10
7. Statlig sektor – antal sysselsatta fördelade efter näringsgren, september 2009	11
<b>Fakta om statistiken</b>	<b>12</b>
<b>Inledning</b>	<b>12</b>
<b>Detta omfattar statistiken</b>	<b>12</b>
Objekt och population	12
Statistiska mått	12
Variabler	13
Redovisningsgrupper	13
<b>Så görs statistiken</b>	<b>13</b>
<b>Statistikens tillförlitlighet</b>	<b>14</b>
Bortfall	14
Täckning	14
<b>Bra att veta</b>	<b>14</b>
Spridningsformer	14
Primärmaterial	14
Annan statistik	14
<b>In English</b>	<b>15</b>
<b>Summary</b>	<b>15</b>
<b>List of tables</b>	<b>15</b>
<b>List of terms</b>	<b>16</b>

## Statistiken med kommentarer

### Löner

Löneutvecklingen mellan september 2008 och september 2009 var för hel- och deltidstjänstgörande 3,7 procent. Kvinnornas löner ökade med 4,2 procent och männens löner ökade med 3,3 procent. Den genomsnittliga månadslönen för deltidstjänstgörande i tabellen nedan är uppräknad till heltidslön.

#### Genomsnittlig månadslön och procentuell förändring fördelad efter heltid/deltid

	Genomsnittlig månadslön		
	September 2008	September 2009	Procent
<b>Heltidstjänstgörande</b>			
Kvinnor	27 630	28 810	+ 4,3
Män	31 070	32 070	+ 3,2
Totalt	29 450	30 510	+ 3,6
<b>Deltidstjänstgörande</b>			
Kvinnor	26 160	27 230	+ 4,1
Män	31 210	32 620	+ 4,5
Totalt	27 780	28 940	+ 4,2
<b>Hel- och deltidstjänstgörande</b>			
Kvinnor	27 400	28 560	+ 4,2
Män	31 080	32 110	+ 3,3
Totalt	29 260	30 320	+ 3,7

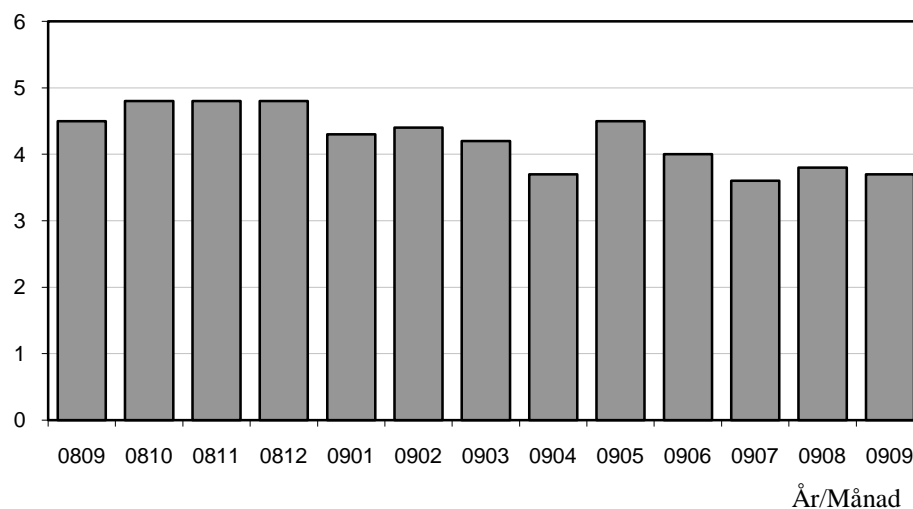
För civilförvaltningen ökade lönerna med 4,0 procent mellan september 2008 och september 2009. Försvarets löner ökade med 1,0 procent och löneökningen för den totala statliga sektorn var 3,7 procent för samma period.

#### Genomsnittlig månadslön och procentuell förändring fördelad efter myndighetsgrupper

	Genomsnittlig månadslön		
	September 2008	September 2009	Procent
<b>Civilförvaltningen</b>			
Kvinnor	27 360	28 540	+ 4,3
Män	31 020	32 210	+ 3,8
Totalt	29 100	30 250	+ 4,0
<b>Försvaret</b>			
Kvinnor	27 500	28 270	+ 2,8
Män	31 270	31 430	+ 0,5
Totalt	30 450	30 750	+ 1,0
<b>Totalt</b>			
Kvinnor	27 400	28 560	+ 4,2
Män	31 080	32 110	+ 3,3
Totalt	29 260	30 320	+ 3,7

## Löneutveckling inom statlig sektor

Procent



Diagrammet ovan som visar löneutvecklingen inom den statliga sektorn baseras på preliminära löneuppgifter plus retroaktiv lön jämfört mot definitiva löneuppgifter 12 månader tidigare.

## Sysselsättning

Antalet sysselsatta i den statliga sektorn minskade med 490 personer mellan september 2008 och september 2009. Civilförvaltningen minskade med 680 personer medan försvaret ökade med 210 personer för samma period.

## Antal sysselsatta och procentuell förändring

	Antal sysselsatta		Procent
	September 2008	September 2009	
<b>Civilförvaltningen</b>	198 590	197 910	- 0,3
Omräknat till heltidspersoner	176 310	176 120	- 0,1
<b>Försvaret</b>	20 160	20 370	+ 1,0
Omräknat till heltidspersoner	19 310	19 520	+ 1,1
<b>Totalt</b>	220 250	219 770	- 0,2
Omräknat till heltidspersoner	196 970	196 970	0,0

## Tabeller

**1. Statlig sektor – genomsnittlig månadslön, fördelad efter myndighet, september 2009**

## 1. Governmental sector – average monthly salary, by authority, September 2009

Myndighet	Genomsnittlig månadslön, kronor							Förändring från föregående år	
	Heltidstjänstgörande			Deltids-tjänst-görande Totalt	Hel- och deltidstjänstgörande			Kronor	Procent
	Kvinnor	Män	Totalt		Kvinnor	Män	Totalt		
TOTALT	28 808	32 068	30 508	28 940	28 556	32 109	30 324	1 069	3,7
HELSTATLIG VERKSAMHET	28 807	32 070	30 509	28 946	28 556	32 111	30 326	1 069	3,7
CIVILFÖRVALTNINGEN	28 799	32 178	30 449	28 876	28 539	32 212	30 250	1 154	4,0
Polisväsendet	26 950	30 262	29 091	28 074	26 870	30 284	29 011	974	3,5
Domstolsväsendet	29 268	38 789	32 028	27 645	29 100	38 811	31 874	1 163	3,8
Kriminalvården	24 404	24 557	24 491	27 283	24 533	24 826	24 694	638	2,7
Migrationsverket	27 353	29 112	28 044	27 020	27 195	29 189	27 945	1 687	6,4
Försäkringskassan	25 321	29 020	26 243	26 167	25 218	29 644	26 233	918	3,6
Skatteverket	28 147	32 479	29 866	27 217	27 688	32 488	29 416	1 248	4,4
Länsstyrelserna	27 458	30 073	28 528	27 318	27 338	29 933	28 358	998	3,6
Kronofogdemyndigheten	25 767	29 154	26 995	25 838	25 658	29 156	26 866	1 222	4,8
Tullverket	29 046	29 831	29 500	28 133	28 841	29 796	29 361	44	0,2
Universitet och högskolor	30 071	34 570	32 302	30 159	29 681	34 393	31 910	1 362	4,5
Lantbruksuniversitetet	28 105	32 062	30 071	29 034	27 964	32 117	29 912	720	2,5
Skogsstyrelsen	28 212	28 979	28 754	22 518	27 992	28 893	28 625	1 192	4,3 <sup>1</sup>
Banverket	30 895	31 902	31 703	31 710	30 800	31 945	31 703	1 617	5,4
Vägverket	31 275	35 037	33 705	31 331	30 879	35 000	33 495	2 937	9,6 <sup>1</sup>
Arbetsförmedlingen	27 793	28 905	28 246	26 824	27 581	28 866	28 066	227	0,8
Övriga myndigheter	31 620	35 103	33 164	29 639	31 121	34 882	32 731	1 372	4,4
FÖRSVARET	28 309	31 379	30 755	30 696	28 272	31 429	30 753	301	1,0
ÖVR STATLIGT LÖNE- REGLERAD VERKSAMHET	29 714	30 136	29 886	27 318	28 685	30 287	29 313	874	3,1

Förändringssiffrorna är baserade på skillnader mellan de definitiva lönerna 2008 och de preliminära lönerna 2009.

1) Förändringssiffran är påverkad av strukturella förändringar.

## 2. Statlig sektor – genomsnittlig månadslön, inklusive retroaktiv lön, fördelad efter myndighet, september 2008

2. Governmental sector – average monthly salary, including retroactive salary, by authority, September 2008

Myndighet	Genomsnittlig månadslön, kronor							Förändring från föregående år	
	Heltidstjänstgörande			Deltids-tjänst-görande Totalt	Hel- och deltidstjänstgörande			Kronor	Procent
	Kvinnor	Män	Totalt		Kvinnor	Män	Totalt		
TOTALT	27 634	31 069	29 453	27 780	27 395	31 080	29 255	1 250	4,5
HELSTATLIG VERKSAMHET	27 631	31 072	29 454	27 783	27 394	31 083	29 257	1 250	4,5
CIVILFÖRVALTNINGEN	27 599	31 007	29 297	27 706	27 358	31 019	29 096	1 253	4,5
Polisväsendet	25 810	29 409	28 121	27 016	25 748	29 418	28 037	710	2,6
Domstolsväsendet	27 904	37 829	30 865	26 539	27 752	37 849	30 711	1 180	4,0
Kriminalvården	23 732	24 025	23 898	26 069	23 827	24 242	24 056	1 157	5,1
Migrationsverket	25 557	27 414	26 270	26 140	25 509	27 548	26 258	958	3,8
Försäkringskassan	24 487	28 276	25 400	24 725	24 351	28 667	25 315	857	3,5
Skatteverket	26 898	31 183	28 604	26 067	26 500	31 164	28 168	1 109	4,1
Länsstyrelserna	26 400	29 071	27 544	26 070	26 263	28 933	27 360	1 224	4,7
Kronofogdemyndigheten	24 498	28 010	25 774	24 757	24 383	28 048	25 644	833	3,4
Tullverket	29 152	29 763	29 510	28 082	28 803	29 734	29 317	2 034	7,5
Universitet och högskolor	28 691	33 218	30 956	28 768	28 301	33 015	30 548	1 320	4,5
Lantbruksuniversitetet	27 385	31 456	29 422	28 060	27 221	31 393	29 192	871	3,1
Skogsstyrelsen	26 561	27 973	27 553	24 255	26 344	27 900	27 433	1 606	6,2
Banverket	29 470	30 232	30 080	30 287	29 428	30 259	30 086	1 370	4,8
Vägverket	29 647	30 878	30 584	30 194	29 326	30 980	30 558	2 496	8,9
Arbetsförmedlingen	27 634	28 829	28 130	26 308	27 292	28 730	27 839	1 862	7,2
Övriga myndigheter	30 181	33 699	31 746	28 644	29 753	33 499	31 359	1 297	4,3
FÖRSVARET	27 571	31 244	30 492	29 631	27 501	31 271	30 452	1 257	4,3
ÖVR STATLIGT LÖNE- REGLERAD VERKSAMHET	29 029	28 705	28 887	27 021	28 008	29 070	28 439	1 821	6,8

Förändringssiffrorna är baserade på skillnader mellan de definitiva lönerna 2007 och de definitiva lönerna 2008.

### 3. Statlig sektor – genomsnittlig månadslön fördelad efter näringsgren, september 2009

#### 3. Governmental sector – average monthly salary by industry sector, September 2009

Näringsgren/SNI 2007	Genomsnittlig månadslön, kronor							Förändring från föregående år	
	Heltidstjänstgörande			Deltids-tjänstgörande	Hel- och deltidstjänstgörande			Kronor	Procent
	Kvinnor	Män	Totalt	Totalt	Kvinnor	Män	Totalt		
Totalt	28 808	32 068	30 508	28 940	28 556	32 109	30 324	1 069	3,7
F Byggverksamhet	30 895	31 902	31 703	31 710	30 800	31 945	31 703	2 081	7,0 <sup>1</sup>
K Finans- och försäkringsverksamhet	27 313	29 572	28 219	25 558	26 966	29 458	27 888	739	2,7
L Fastighetsverksamhet	31 906	31 701	31 758	31 136	31 838	31 672	31 720	1 534	5,1
M Juridik, ekonomi, vetenskap och teknik	26 269	34 415	30 483	30 203	26 364	34 451	30 454	804	2,7
N Arbetsförmedling m.m.	27 793	28 905	28 246	26 824	27 581	28 866	28 066	227	0,8
O Offentlig förvaltning och försvar; obl. socialförsäkring	28 570	31 602	30 164	28 380	28 325	31 656	30 002	976	3,4
84.1 Offentlig förvaltning	30 500	34 021	32 074	28 882	30 036	33 949	31 698	1 235	4,1
84.2 Offentliga tjänster	27 680	30 545	29 501	28 620	27 588	30 584	29 447	751	2,6
84.3 Obligatorisk socialförsäkring	25 321	29 020	26 243	26 167	25 218	29 644	26 233	918	3,6
P Utbildning	29 881	34 357	32 075	29 969	29 498	34 198	31 692	1 331	4,4
85.2 Grundskoleutbildning	27 791	29 188	28 162	24 860	27 105	28 707	27 486	1 294	4,9
85.4 Eftergymnasial utbildning	29 949	34 419	32 162	30 102	29 577	34 262	31 789	1 321	4,3
Q Vård och omsorg	26 713	26 723	26 718	28 415	26 679	27 514	27 106	1 133	4,4
R Kultur, nöje och fritid	28 215	29 128	28 649	26 103	27 767	28 863	28 261	1 375	5,1

Förändringssiffrorna är baserade på skillnader mellan de definitiva lönerna 2008 och de preliminära lönerna 2009.

1) Förändringssiffran är påverkad av strukturella förändringar.

#### 4. Statlig sektor – genomsnittlig månadslön, utveckling fr.o.m. september 2007 t.o.m. september 2009

#### 4. Governmental sector – average monthly salary, from September 2007 to September 2009

Mätmånad	Genomsnittlig månadslön, kronor			Förändring från föregående år, procent		
	preliminär	preliminär+retro	definitiv	preliminär mot preliminär	preliminär+retro mot definitiv	definitiv mot definitiv
sep-07	27 910	–	28 010	3,1	–	3,0
okt-07	28 040	–	28 460	3,1	–	2,6
nov-07	28 100	–	28 510	2,7	–	2,5
dec-07	28 200	–	28 590	1,9	–	2,6
jan-08	28 200	–	29 020	1,7	–	3,8
feb-08	28 180	–	28 980	1,7	–	3,9
mar-08	28 230	–	28 970	1,8	–	3,7
apr-08	28 540	–	29 260	2,7	–	4,5
maj-08	28 590	–	29 150	2,5	–	3,9
jun-08	28 900	–	29 200	3,8	–	4,4
jul-08	28 920	–	29 180	3,8	–	4,3
aug-08	28 790	–	29 050	3,8	–	4,3
sep-08	29 030	–	29 260	4,0	–	4,5
okt-08	29 230	29 820	–	4,2	4,8	–
nov-08	29 400	29 870	–	4,6	4,8	–
dec-08	29 640	29 950	–	5,1	4,8	–
jan-09	29 810	30 250	–	5,7	4,3	–
feb-09	29 850	30 240	–	5,9	4,4	–
mar-09	29 840	30 180	–	5,7	4,2	–
apr-09	30 010	30 350	–	5,1	3,7	–
maj-09	30 240	30 460	–	5,7	4,5	–
jun-09	30 330	30 380	–	4,9	4,0	–
jul-09	30 210	30 230	–	4,5	3,6	–
aug-09	30 130	30 150	–	4,7	3,8	–
sep-09	30 320	30 320	–	4,5	3,7	–



**5. Statlig sektor – antal sysselsatta fördelade efter myndighet, september 2009**

## 5. Governmental sector – number of employees by authority, September 2009

Myndighet	Antal					Förändring från föregående år	Heltidspersoner	
	Samtliga	Heltids-tjänstgörande		Deltids-tjänstgörande			Antal	Därav kvinnor, procent
		Kvinnor	Män	Kvinnor	Män			
TOTALT	219 766	82 671	90 620	28 614	17 861	-488	196 968	50,1
HELSTATLIG VERKSAMHET	219 303	82 509	90 510	28 498	17 786	-464	196 619	50,0
CIVILFÖRVALTNINGEN	197 910	78 188	75 171	27 780	16 771	-675	176 119	53,2
Justitiedepartementet	48 360	18 599	23 199	3 717	2 845	822	45 234	46,0
Polisväsendet	26 366	8 010	14 714	1 926	1 716	361	24 681	37,1
Domstolsväsendet	6 062	3 984	1 692	280	106	-8	5 907	70,4
Kriminalvården	10 096	3 697	4 791	876	732	464	9 187	45,1
Migrationsverket	2 917	1 518	981	314	104	-113	2 771	62,5
Utrikesdepartementet	2 835	1 485	940	330	80	160	2 597	62,1
Försvarsdepartementet	185	83	75	12	15	-12	165	52,7
Socialdepartementet	19 281	10 181	4 511	3 173	1 416	-456	17 329	70,5
Försäkringskassan	12 992	7 919	2 637	2 103	333	-323	12 213	77,0
Finansdepartementet	25 532	11 689	9 053	3 610	1 180	-127	24 111	59,2
Skatteverket	10 218	4 817	3 166	1 827	408	-374	9 627	64,0
Länsstyrelserna	5 990	2 845	1 986	797	362	348	5 624	60,5
Kronofogdemyndigheten	2 187	1 185	679	255	68	-136	2 099	65,3
Tullverket	2 055	747	1 019	211	78	-49	1 966	45,6
Utbildningsdepartementet	61 799	20 717	19 657	12 543	8 882	1 736	49 509	53,5
Universitet och högskolor	57 554	18 569	18 516	11 816	8 653	1 540	45 675	52,3
Jordbruksdepartementet	7 594	3 125	2 869	1 009	591	-49	6 799	54,2
Lantbruksuniversitetet	3 539	1 244	1 244	623	428	166	2 956	52,6
Skogsstyrelsen	906	248	611	24	23	-563	879	29,2
Miljödepartementet	4 439	1 732	1 794	560	353	-70	4 137	51,4
Näringsdepartementet	13 905	4 069	8 391	748	697	-3 242	13 379	34,3
Banverket	6 441	1 192	4 850	190	209	-162	6 297	21,0
Vägverket	3 039	904	1 690	190	255	-4 006	2 866	35,7
Integrations- och jämställdhetsdepartementet	499	286	146	47	20	42	465	67,1
Kulturdepartementet	3061	1156	982	589	334	-183	2551	56,1
Arbetsmarknadsdepartementet	10 420	5 066	3 554	1 442	358	704	9 841	61,6
Arbetsförmedlingen	9 511	4 631	3 208	1 364	308	759	8 976	62,1
FÖRSVARET	20 367	3 808	14 939	650	970	206	19 524	21,4
RIKSDAGENS VERK	1 026	513	400	68	45	5	976	56,8
ÖVR STATLIGT LÖNEREGLERAD VERKSAMHET	463	162	110	116	75	-24	351	60,7

**6. Statlig sektor – antal sysselsatta fördelade efter län, september 2009**

## 6. Governmental sector – number of employees by county, September 2009

Län	Antal					Förändring från föregående år <sup>1</sup>	Heltidspersoner	
	Samtliga	Heltids- tjänstgörande		Deltids- tjänstgörande			Antal	Därav kvinnor, procent
		Kvinnor	Män	Kvinnor	Män			
TOTALT	219 766	82 671	90 620	28 614	17 861	-488	196 968	50,1
Stockholm	63 938	26 144	25 579	7 737	4 478	-30	57 904	52,4
Uppsala	14 688	4 909	5 570	2 482	1 727	-54	12 410	49,7
Södermanland	4 079	1 612	1 707	473	287	-50	3 739	50,8
Östergötland	11 005	3 927	4 810	1 402	866	-175	10 091	48,1
Jönköping	5 590	2 125	2 487	637	341	-87	5 202	48,8
Kronoberg	3 027	997	1 114	554	362	-85	2 574	50,9
Kalmar	3 176	1 203	1 352	396	225	77	2 898	50,0
Gotland	1 578	698	657	145	78	-1	1 492	53,0
Blekinge	5 379	1 368	3 259	366	386	478	4 980	31,8
Skåne	23 875	8 142	9 133	3 977	2 623	197	20 417	50,1
Halland	3 850	1 226	1 804	558	262	-141	3 501	45,0
Västra Götaland	28 112	10 649	11 737	3 543	2 183	-199	25 391	50,0
Värmland	4 677	1 719	1 831	665	462	-35	4 130	50,7
Örebro	6 679	2 724	2 553	932	470	353	5 998	53,9
Västmanland	3 792	1 530	1 491	480	291	-1	3 424	52,5
Dalarna	4 862	1 826	2 006	619	411	-460	4 409	49,9
Gävleborg	4 944	1 987	2 052	551	354	-196	4 557	51,2
Västernorrland	6 480	2 811	2 634	705	330	-104	6 055	53,9
Jämtland	3 140	1 388	1 231	340	181	77	2 909	54,6
Västerbotten	8 392	2 889	3 105	1 409	989	63	7 005	50,2
Norrbottnen	8 503	2 797	4 508	643	555	-115	7 884	40,1

1) Revidering av antal sysselsatta fördelade på län har gjorts för september 2008.

**7. Statlig sektor – antal sysselsatta fördelade efter näringsgren, september 2009**

## 7. Governmental sector – number of employees by industry sector, September 2009

Näringsgren/SNI 2007	Antal					Förändring från föregående år	Heltidspersoner	
	Samtliga	Heltids-tjänstgörande		Deltids-tjänstgörande			Antal	Därav kvinnor, procent
		Kvinnor	Män	Kvinnor	Män			
Totalt	219 766	82 671	90 620	28 614	17 861	-488	196 968	50,1
F Byggverksamhet	6 441	1 192	4 850	190	209	-3 989	6 297	21,0
K Finans- och försäkringsverksamhet	957	477	319	134	27	37	910	63,0
L Fastighetsverksamhet	1 099	269	705	50	75	5	1 042	28,8
M Juridik, ekonomi, vetenskap och teknik	1 238	796	268	143	31	41	1 174	75,5
N Arbetsförmedling m.m.	9 511	4 631	3 208	1 364	308	759	8 976	62,1
O Offentlig förvaltning och försvar; obl. socialförsäkring	127 113	51 321	57 140	12 199	6 453	1 460	119 560	49,5
84.1 Offentlig förvaltning	50 369	22 912	18 645	6 204	2 608	735	47 214	57,3
84.2 Offentliga tjänster	63 752	20 490	35 858	3 892	3 512	1 048	60 135	37,9
84.3 Obligatorisk socialförsäkring	12 992	7 919	2 637	2 103	333	-323	12 213	77,0
P Utbildning	62 300	20 469	19 937	12 750	9 144	1 564	49 701	52,9
85.2 Grundskoleutbildning	1 214	642	231	293	48	-68	1 098	76,3
85.4 Eftergymnasial utbildning	61 086	19 827	19 706	12 457	9 096	1 699	48 602	52,4
Q Vård och omsorg	4 704	1 339	1 458	903	1 004	-140	3 635	48,8
R Kultur, nöje och fritid	3 303	1 230	1 112	629	332	-177	2 778	54,9

## Fakta om statistiken

---

### Inledning

Detta Statistiska meddelande (SM) ingår i den löpande konjunkturlöne-statistiken och avser löner och sysselsättning inom statlig sektor. Statistiken har producerats av Statistiska centralbyrån (SCB), på uppdrag av Medlingsinstitutet (MI), som från och med 2001 ansvarar för officiell statistik inom området. Syftet med undersökningen är att månatligen belysa löner och sysselsättning inom statlig sektor i termer av nivå och utveckling. SCB har sedan 1976 utfört en undersökning i varje kvartals mittmånad av sysselsättningen inom den statliga sektorn. Efter ett betänkande från 1987 års lönekommitté har SCB fått regeringens uppdrag att tillsammans med Konjunkturinstitutet (KI) utforma en kortperiodisk lönestatistik. Från och med februari 1991 utökades därför undersökningen till att även omfatta de anställdas löner. Det främsta syftet med den utökade undersökningen är att ge underlag för konjunkturbedömningar och för analys av kostnadsutvecklingen inom den statliga sektorn. Undersökningen är en totalundersökning och är från och med januari 2000 månatlig. Detta SM innehåller uppgifter för september 2009.

### Detta omfattar statistiken

#### Objekt och population

Populationen består av sysselsatta inom statlig förvaltning, sysselsatta vid institutioner hänförliga till statlig sektor samt sysselsatta vid socialförsäkringsfonder. Undersökningspopulationen delas upp i sysselsättnings- respektive lönepopulation. I sysselsättningspopulationen ingår alla som var anställda med lön under mät månaden. Undantagna är tjänstlediga som inte fick utbetald lön under mät månaden och anställda i utlandet. I lönepopulationen ingår alla, förutom de undantagna i sysselsättningspopulationen, som var anställda med lön under mät månaden och som då fyllt 18 men inte 65 år.

#### Statistiska mått

Statistiken i undersökningen redovisas i form av genomsnittliga månadslöner samt antalet sysselsatta. I månadslönen ingår grundlön, fasta- samt rörliga lönetillägg. I tabeller och tablåer redovisas genomsnittlig månadslön för heltidstjänstgörande, deltidstjänstgörande samt hel- och deltidstjänstgörande. Den genomsnittliga månadslönen beräknas som summan av de anställdas månadslön dividerat med summan av deras tjänstgöringsomfattning. Den beräknade genomsnittliga månadslönen är alltså ett mått på den genomsnittliga ersättningen för en arbetsinsats motsvarande heltid under en månad. För både genomsnittlig månadslön och antal sysselsatta redovisas förändringen från motsvarande månad föregående år. Förändringssiffrorna är baserade på oavrundade uppgifter.

Efter tolv månader fastställs den slutliga genomsnittliga månadslönen. Det innebär att hänsyn tas till retroaktiva löneutbetalningar. De preliminära månadslönerna korrigeras med de retroaktiva lönebeloppen och de definitiva månadslönerna beräknas.

## **Variabler**

### **Genomsnittlig månadslön**

Med månadslön avses ersättning för månad innan avdrag gjorts, där grundlön, fasta samt rörliga lönetillägg ingår. Övertidstillägg, traktamentsersättningar samt jour- och beredskapstillägg ingår inte i den genomsnittliga månadslönen.

### **Antal sysselsatta**

Som sysselsatt räknas den som fått lön utbetald under mät månaden oberoende av tjänstgöringens omfattning eller anställningstidens längd och där lönen inte består av enbart tillägg eller retroaktiv lön.

### **Heltid/deltid**

Som heltidstjänstgörande betraktas den som har en tjänstgöringsomfattning på 100 procent och som deltidstjänstgörande räknas den som har en tjänstgöringsomfattning på mindre än 100 procent.

### **Antal heltidspersoner**

Antal heltidspersoner i en redovisningsgrupp beräknas som summan av tjänstgöringens omfattning dividerat med 100 för de anställningar som tillhör redovisningsgruppen i undersökningsmaterialet.

### **Kön**

Kvinna eller man.

### **Myndighet**

Myndigheterna redovisas enligt Sveriges statskalender 2009.

### **Län**

Med län avses i normalfallet individens tjänsteställe. Länsindelningen följer den regionala indelningen för år 2009.

### **Näringsgren**

Näringsgren redovisas enligt Standard för svensk näringsgrensindelning 2007, SNI 2007. Denna standard har som bas EU:s reviderade näringsgrensstandard, NACE Rev.2 (NACE = Nomenclature Générale des Activités Economiques dans les Communautés Européennes).

### **Redovisningsgrupper**

I SM-statistiken sker indelning på myndigheter, län, näringsgren (SNI 2007), kön och hel- respektive deltidstjänstgörande. Specialbearbetning kan göras på en finare redovisningsnivå eftersom materialet är totalräknat.

## **Så görs statistiken**

Uppgifterna samlas in från olika administrativa datalönesystem. Det insamlade materialet genomgår en manuell och maskinell redigering i syfte att kontrollera uppgifternas rimlighet. För respektive myndighet jämförs uppgifterna mot de inkomna uppgifterna föregående månad. Vid tveksamheter tas kontakt med myndigheten för att få en bekräftelse på att uppgifterna är korrekta eller för att justera eventuella felaktigheter.

## Statistikens tillförlitlighet

### **Bortfall**

Bortfall utgörs av icke inrapporterade anställda. Utöver dessa finns det några myndigheter och främst stiftelser eller institutioner som inte har lönesystem som klarar av att leverera de efterfrågade statistikuppgifterna. Dessa uppskattas bestå av cirka 2 900 personer, vilket motsvarar cirka 1,3 procent.

### **Täckning**

Vid uppdelning mellan olika sektorer uppstår ibland tveksamheter om vilken sektor en enhet ska tillhöra. Vissa mindre enheter kan då ”ramla mellan stolarna”.

## Bra att veta

### **Spridningsformer**

Undersökningen presenteras huvudsakligen i detta Statistiska meddelande samt i de statistiska databaserna <http://www.ssd.scb.se/databaser/makro/start.asp>

### **Primärmaterial**

Uppgifterna är sekretesskyddade varför uppgifterna om enskilda individer inte lämnas ut till någon annan än individen själv. I undantagsfall efter särskild prövning kan forskare få tillgång till avidentifierat individmaterial för egna bearbetningar. Avidentifieringen görs då så att enskilda individer inte kan urskiljas.

### **Annan statistik**

SCB producerar även motsvarande konjunkturstatistik för privat sektor samt för kommuner och landsting. Detta redovisas bland annat i Statistiska meddelanden för respektive undersökning. Löneuppgifter för den statliga sektorn redovisas också på årsbasis. Arbetskraftsundersökningarna (AKU) ger statistik över sysselsättningen för hela ekonomin. Det finns även en företagsbaserad kvartalsstatistik över sysselsättning för hela arbetsmarknaden (KS). Ovanstående undersökningar publiceras också i statistiska meddelanden serie AM.

På SCB:s webbplats [www.scb.se](http://www.scb.se) finns för varje produkt en flik benämnd ”Om statistiken”. Där finns beskrivning och dokumentation av statistiken tillgänglig.

## In English

---

### Summary

The average monthly salary for salaried employees in the governmental sector was SEK 30 320 during September 2009. Since September 2008, the monthly salary has increased by an average of 3.7 percent. For women the salaries increased by an average of 4.2 percent and for men the salaries increased by an average of 3.3 percent.

During September 2009 a total of about 219 770 persons were employed in the governmental sector, 490 less than September 2008. About 111 290 of these employees were women and 108 480 were men.

Since 1976 Statistics Sweden (SCB) has collected data for the middle of the month of each quarter on employment in the governmental sector. The data are used mainly in producing various employment estimates and forecasts for use in the national budgets and long-range forecasts.

After a report from the Wages and Salaries Committee in 1987, Statistics Sweden and the National Institute of Economic Research received a government commission to develop short-term statistics on wages and salaries. In February 1991 the survey expanded to include also the wages and salaries paid to employees. The main aim of the expanded survey is to provide a basis for estimations of economic trends and for analyses of cost trends in the governmental sector. Since 2001, the survey is carried out by Statistics Sweden at the request of the National Mediation Office. Since January 2000 the survey has been conducted on a monthly basis.

The population consists of employees with state-regulated wages or salaries at all government authorities, government ministries, public utilities and national insurance offices. The target population is divided into employment population and salary population.

### List of tables

1. Governmental sector – average monthly salary, by authority, September 2009	5
2. Governmental sector – average monthly salary, including retroactive salary, by authority, September 2008	6
3. Governmental sector – average monthly salary by industry sector, September 2009	7
4. Governmental sector – average monthly salary, from September 2007 to September 2009	8
5. Governmental sector – number of employees by authority, September 2009	9
6. Governmental sector – number of employees by county, September 2009	10
7. Governmental sector – number of employees by industry sector, September 2009	11

## List of terms

antal	number
Arbetsmarknadsdepartementet	Ministry of Employment
civilförvaltningen	Civil service
deltidstjänstgörande	part-time employees
Finansdepartementet	Ministry of Finance
Försvarsdepartementet	Ministry of Defence
försvaret	Defence Organization
heltidstjänstgörande	full-time employees
Integrations- och jämställdhetsdepartementet	Ministry of Integration and Gender Equality
Jordbruksdepartementet	Ministry of Agriculture, Food and Fisheries
Justitiedepartementet	Ministry of Justice
Kulturdepartementet	Ministry of Culture
kvinnor	Female
län	County
Miljödepartementet	Ministry of the Environment
myndighet	Authority
månadslön	monthly salary
män	Male
Näringsdepartementet	Ministry of Enterprise, Energy and Communications
näringsgren	industry sector
heltidspersoner	full-time equivalents
Riksdagens verk	The Parliament Agencies
samtliga	total, all
Socialdepartementet	Ministry of Health and Social Affairs
statlig sektor	governmental sector
statlig verksamhet	government activity
summa	Sum
sysselsatta	Employees
Utbildningsdepartementet	Ministry of Education and Research
Utrikesdepartementet	Ministry for Foreign Affairs
totalt	total
övrig statligt lönereglerad verksamhet	state-subsidized activity